

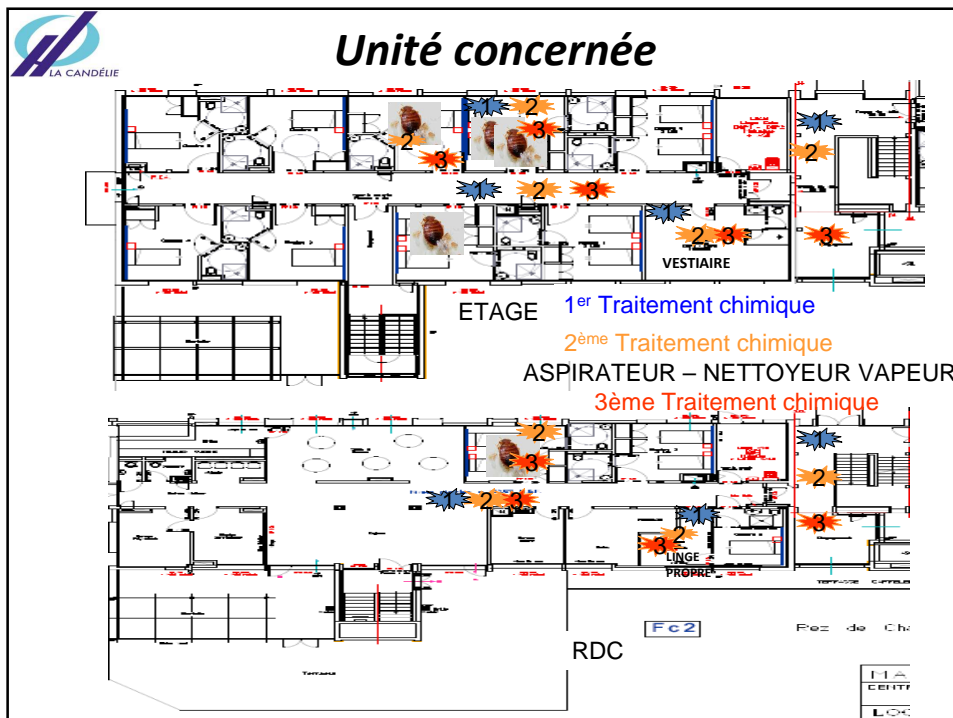
Présence de punaises de lit...

une expérience... une galère



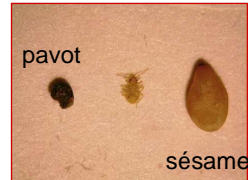
B. TEYSSIER – Cadre hygiéniste CHD « La Candélie » - AGEN
CCLIN MAI 2012

1

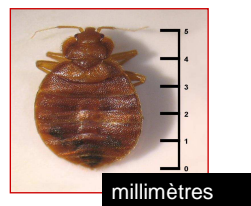


De quoi ont-elles l'air ?

- Nom scientifique:
– *Cimex Lectularis*
Ectoparasite
Hématophage






- Corps ovale aplati (femelle plus ronde), dépourvu d'ailes de 4 à 7 millimètres de long



3

Quel est leur cycle de vie ?

- Les femelles adultes pondent de deux à cinq œufs par jour, soit entre 300 et 500 œufs au cours de leur vie.
- Il y a trois stades principaux de développement chez les punaises de lit :
- **Œufs** : éclosion après 10 à 14 jours. Ils sont déposés en grappe et fixés un peu partout (fissures, crevasses, intérieur des murs, etc.).

- **Nymphe** : passe de l'état de nymphe à l'état d'adulte après un mois environ.

- **Adulte** : sa durée de vie est d'environ 5 mois, s'il se nourrit régulièrement. Sans nourriture, l'adulte peut survivre un an en état de dormance.


Comment se déplacent-elles ?

Les punaises ne peuvent se déplacer qu'en marchant.

Comment les punaises des lits entrent-elles dans les habitations?

« le déplacement actif » de la punaise = se déplace dans une habitation au moyen des murs, des tuyaux, des fils électriques, des fenêtres et des gouttières.

« le transport passif ». C'est l'hôte qui va transporter, de façon fortuite, l'insecte vers un nouveau lieu de vie situé à quelques kilomètres ou milliers de kilomètres, lors d'un voyage par exemple.



5

Comment se nourrissent-elles ?

- Sang humain
- Repas dure 10-15 min
- Après avoir mangé, passe 4 à 7 jours sans se nourrir.
- Attirés par: vibrations, chaleur, odeurs, CO2
- Punaises adultes peuvent survivre 1 an sans manger

Les piqûres, ou lésions, sont souvent groupées par trois ou quatre et ressemblent à celles des moustiques.

Elles disparaissent au bout de deux semaines

Les morsures des punaises des lits sont indolores

Toutefois, leur salive peut causer une réaction allergique et provoquer des démangeaisons et des boursouflures



Y a t-il un risque pour la santé?

- Comme toute piqûre d'arthropodes, la surinfection bactérienne, notamment par grattage avec des mains contaminées ne doit pas être négligée.
- Par contre, il n'a jamais été démontré à ce jour que les punaises de lits étaient vectrices de bactéries, de parasites, de champignons ou de virus

7

Préfèrent-elles la saleté ?

- Les punaises de lit peuvent infester des logements propres, comme des logements insalubres.
Toutefois, le nombre de cachettes disponibles (fissures, pièces encombrées) peut aider les punaises à proliférer.

Peuvent-elles vivre sur nous ?

Contrairement aux poux ou d'autres parasites, les punaises de lit ne vivent pas sur les humains.

Après la prise de leur repas sanguin, elle retourne se cacher

8

Où les trouve-t-on ?

- Immeubles avec beaucoup de visites et où les personnes passent la nuit
 - Hôpitaux
 - Centre d'hébergement
 - Hôtel
 - Résidence pour les étudiants
 - Halte pour marcheurs saint jacques de compostelle
 - Etc.
- D'autres lieux comme
 - Garderies
 - Campus universitaires
 - Friperies, sites d'échange de meubles ou de matelas
 - Bourse aux livres
 - Etc.

9

Où les trouve-t-on dans les habitations ?

- Adultes et jeunes sont actifs la nuit et fuient la lumière du jour ou artificielle (lampe de chevet ou de poche) donc se trouvent surtout dans les chambres (sont au plus prêt du lieu de repas - se cachent dans la literie et tous les recoins sombres d'une pièce).



- Elles peuvent également se trouver dans n'importe quel objet qui leur offre un endroit sombre et étroit où elles peuvent facilement se dissimuler. Une fente de l'épaisseur d'une carte de crédit est suffisante pour constituer un abri pour les punaises de lit.

10

Comment détecter une infestation de punaises des lits?

- Il y a plusieurs indices possibles, notamment :
 - Une irritation cutanée inexplicée due aux morsures des punaises..



- Des taches rouges ou brunes (= taches de sang digéré provenant de l'alimentation des punaises ou des excréments) ou une substance ressemblant à du sucre brun trouvées sur les draps et les vêtements.



- Des morceaux de peau séchée (exosquelette). Les nymphes des punaises des lits changent de peau (appelée aussi exosquelette) après chaque prise de nourriture. Ces petites peaux foncées varient en taille et peuvent mesurer en gros de moins de un demi-millimètre à 4,5 mm de long

11

Que peut-on faire lorsqu'on découvre des punaises de lits?

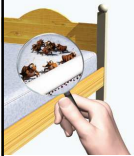
- La stratégie de lutte contre les punaises est basée sur six axes :
 - 1- Interrogatoire épidémiologique et clinique des patients
 - 2 - Inspection et identification de l'insecte
 - 3 - Lutte mécanique
 - 4 - Lutte chimique
 - 5 - Surveillance = Évaluation de l'efficacité des interventions
 - 6 - Prévention

12

1- Interrogatoire épidémiologique et clinique des patients

- Comprendre l'historique des nuisances (date du « tout début des piqûres » et date des fortes nuisances) associé à une information des emplacements sur le corps des points de piqûres peuvent permettre de mieux différencier les sites contaminés, des sites non contaminés et permettre de cibler les pièces infestées : chambre seule, chambre double, pièce de vie....

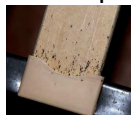
13



2 - Inspection des lieux

S'investir dans une recherche minutieuse de tous les sites de repos ou de propagation

- **À l'aide d'une loupe + lampe torche**
- A la recherche de punaises adultes, jeunes, œufs, déjections, traces de sang au niveau
Matelas, Armature du lit, oreillers, draps...
Effets personnels du patient
Objets proches du lit: livres, téléphone, radio...Mais c'est aussi derrière les plinthes, les interrupteurs,



Débuter par une identification formelle de l'insecte

14

Recherche active

LA PUNAISE DE LITS A UNE ODEUR SPECIFIQUE



Le chien est le meilleur outil pour organiser une lutte et une prévention/homme

Sensibilité : Chien 95%, Homme 35 à 45%

Le chien, permet de différencier les zones infestées des zones non infestées.

La désinsectisation est mieux ciblée, plus efficace,

Peut-être un plus mais Réfléchir aux bénéfices/risques selon le type de patients accueillis dans le service

Comment se déroule la détection de punaises de lit à l'aide d'un chien?

- Le maître-chien guide son chien autour de la pièce en insistant sur les endroits stratégiques comme les lits, plinthes, ou fauteuils, valises....
- Quand le chien détecte une odeur de punaise et /ou d'œuf, il s'assoit calmement, montre avec son nez où l'odeur est la plus forte, puis reçoit sa récompense.

La lutte proprement dite

Il n'existe pas de solution miracle!

- **LUTTE CHIMIQUE**


L'utilisation uniquement d'insecticides n'est pas suffisante

Il faut tout d'abord préparer les lieux par une

- **LUTTE MECANIQUE**

17

3 - Méthode de lutte mécanique

 Méthodes confirmées dans les pays anglo-saxons (en cours d'évaluation en France).

- Elles peuvent être utilisées conjointement.
- Aspiration, avec l'embout fin de l'aspirateur
- Nettoyeur vapeur
- Nettoyeur haute pression
- Lavage en machine
- Nettoyage à la brosse
- Restauration des lieux

18

Méthode de lutte mécanique



- **Aspirateur**

Ne tue pas les punaises mais permet de diminuer le nombre d'individus

Partout y compris le matelas

Le conduit d'aspirateur devra être nettoyé et le sac obturé dans un sac plastique et jeté dans une poubelle extérieure pour éviter toute autre contamination

S'il s'agit d'un aspirateur sans sac, son contenu doit être vidé dans un sac qui doit être fermé hermétiquement et placé dans une poubelle extérieure immédiatement après l'utilisation. Le contenant de l'aspirateur doit ensuite être nettoyé après chacune des utilisations ;

19

Méthode de lutte mécanique



- **Nettoyeur à vapeur** à utiliser après l'aspirateur

La chaleur est mortelle pour punaises et leurs œufs à tous les stades

Matelas infestés

- Si aucune ouverture ou signe de déchirure : vapeur chaude
- Les matelas endommagés doivent être détruits avant d'être jetés pour éviter qu'ils soient récupérés

20

Méthode de lutte mécanique

- Vêtements et linge hôtelier → Sacs hermétiquement fermés



- Vider sacs directement dans la machine à laver
- **Les vêtements propres peuvent être mis directement dans le sèche linge**
- Sèche linge au cycle le plus chaud durant 30 minutes afin de tuer les punaises et leurs œufs → Sacs hermétiquement fermés
- Sortir du sac seulement lorsque les punaises seront éliminées
- Alternatives au **sèche linge = congélateur**
 - Entreposer à -17 °C (10 heures pour sac de 2,5 kg)

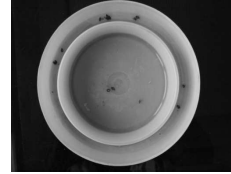
21

4 - Méthode de lutte chimique

- Pour la majorité des infestations,
Le site devra être traité par un professionnel.
Il devra intervenir 2 fois au minimum à environ 2 semaines d'intervalle. Le second passage tuera les quelques immatures sortis des œufs résistants à l'insecticide ou les rares adultes qui n'ont pas été ciblés lors du premier traitement
- Utilisation d'insecticides différents à chaque désinsectisation pour limiter les résistances
- L'utilisation d'insecticide doit être restreinte au minimum nécessaire afin de limiter leur impact sur la santé des occupants
- **Demander la fiche de Sécurité et la fiche technique** (précise le temps où les lieux doivent rester inoccupés) de chaque insecticide utilisé.

22

5 - Surveillance



- Possibilité de placer des intercepteurs
- Vigilance du personnel (AS = environnement proche du patient et ASH = entretien des locaux)
- Permet d'évaluer l'efficacité de la lutte
- augmente la découverte précoce des punaises

23

6 - Prévention



- Possibilité de placer des intercepteurs
- Une hygiène quotidienne
- Campagnes d'information du personnel (AS = environnement proche du patient et ASH= entretien des locaux)
- Utilisation de poudre de diatomée?
- minimise les risques d'infestations et augmente une découverte précoce des punaises

24

Efficacité Poudre de diatomée?

la Terre de Diatomée (dioxyde de silicium) est composée de fossiles d'algues microscopiques très coupants.

- La terre de diatomée est un produit inerte, exempt de matières nocives connues, après broyage elle a l'apparence de la poudre de talc.
- La finesse et la dureté des particules de silice qui sont amassées par les poils (soies) de l'insecte provoquent des lésions sur ses membres ou sur sa carapace (marcher sur des diatomées équivaut pour ces derniers à marcher sur du verre brisé!) entraînant ainsi une perte de fluides corporels qui conduit à la mort de l'insecte par déshydratation après quelques jours. (les propriétés absorbantes de la terre diatomée favorisant ce processus)
- Etant totalement inerte elle permet une protection à long terme des endroits traités, à l'intérieur comme à l'extérieur.

25

Pourquoi est-il si difficile de lutter contre les punaises des lits?

Il y a plusieurs raisons, notamment :

- Difficile de les détecter en petit nombre.
- Peuvent être résistantes aux insecticides.
- Elles retournent très facilement sur les articles de maison, où elles prolifèrent.
- Il y a peu de produits pour lutter contre les punaises des lits et il n'existe aucun attractif.
- **Les infestations ne sont pas un signe de mauvaise hygiène ni d'un manque d'entretien ménager**

26

Bibliographie

- **Lutte contre les Ectoparasites et Agents nuisibles en milieu hospitalier - Guide de bonnes pratiques – CCLIN Paris-Nord – Mars 2001 p 60 à 67**
- http://www.insectesante.fr/ISE/PUNAISES_DE_LITS.html
- <http://www.sante.gouv.fr/questions-reponses-sur-les-punaises-de-lits.html>

27



Présence de punaises de lit...

Une sacrée expérience....
Pour l'unité concernée et
le cadre hygiéniste!



MERCI POUR VOTRE ATTENTION

B. TEYSSIER – Cadre hygiéniste CHD « La Candélie » - AGEN
CCLIN MAI 2012

28